

Результаты научной/ методической/ наставнической деятельности учителя за последние 5 лет

Наличие персонального сайта учителя

Учет мнения обучающихся⁴ (привести краткий комментарий с указанием использованных форм, технологий, методов, приемов для сбора мнений обучающихся)

Учет мнения выпускников⁵ (при наличии)

Уполномоченный орган исполнительной власти субъекта Российской Федерации, осуществляющий управление в сфере образования, федеральный орган исполнительной власти самостоятельно устанавливает необходимость сбора дополнительных сведений в соответствующие разделы мотивированного представления работодателя учителя.

**Информационные материалы для
руководителей и педагогических работников
общеобразовательных организаций,
направленные на разъяснение разработанной
модели аттестации на основе использования
ЕФОМ и типовых комплектов ЕФОМ для
проведения аттестации учителей**

**«Доработанная модель аттестации учителей
на основе использования ЕФОМ в соответствии
с требованиями профессионального стандарта
педагога и федеральных государственных
образовательных стандартов общего
образования и с учетом мнения выпускников
общеобразовательных организаций»**

⁴ Необходимо указать балл по шкале от 0 до 10, где 0 – это максимально негативное мнение обучающихся об учителе, а 10 – это максимально позитивное мнение обучающихся об учителе.

⁵ В соответствии с механизмом учета мнения выпускников, принятым в субъекте Российской Федерации, федеральным органом исполнительной власти

Доработанная модель аттестации учителей на основе использования ЕФОМ в соответствии с требованиями профессионального стандарта педагога и федеральных государственных образовательных стандартов общего образования и с учетом мнения выпускников общеобразовательных организаций

Предлагаемая в рамках разработки Модель аттестации учителей на основе использования единых федеральных оценочных материалов (ЕФОМ) в соответствии с требованиями профессионального стандарта педагога и федеральных государственных образовательных стандартов общего образования и с учетом мнения выпускников общеобразовательных организаций предполагает необходимость уровневой оценки сформированности профессиональных компетенций педагога (рисунок II.1.1).

В перспективе после проведения общественно-профессионального обсуждения и принятия в соответствии с существующей нормативной базой нового проекта доработанного уровня профессионального стандарта педагога такой стандарт может явиться основанием для построения Модели аттестации учителей. Далее по тексту предлагается возможное решение, основанное на уровне профессионального стандарта педагога. Вместе с тем, в настоящий момент действующая актуальная версия профессионального стандарта педагога не является уровнем профессиональным стандартом, но позволяет сформировать требования к оценке предметной, методической, психолого-педагогической и коммуникативной групп компетенций.

В этой связи текущая версия разрабатываемых проектов типовых комплектов ЕФОМ будет соответствовать требованиям актуальной версии профессионального стандарта педагога и не будет противоречить разрабатываемому в настоящий момент уровневому профессиональному стандарту педагога.

3. % детей-инвалидов;
4. % обучающихся, оставшихся без попечения родителей;
5. % детей-сирот;
6. % обучающихся, для которых русский язык не является родным;
7. % детей-мигрантов;
8. % обучающихся, попавших в трудные жизненные ситуации;
9. % обучающихся, состоящих на профилактическом учете в органах внутренних дел, обучающихся, состоящих на внутришкольном профилактическом учете в образовательной организации.

Формирование контингента классов (*% без предварительного отбора обучающихся / % на основе предварительного отбора обучающихся*)

Уполномоченный орган исполнительной власти субъекта Российской Федерации, осуществляющий управление в сфере образования, федеральный орган исполнительной власти самостоятельно устанавливает необходимость сбора дополнительных сведений в соответствующий раздел мотивированного представления работодателя учителя.

Сведения о динамике образовательных результатов соответствующих обучающихся за последние пять лет

Поля обязательные для формирования представления работодателя

Динамика образовательных результатов соответствующих обучающихся за последние пять лет с учетом результатов ЕГЭ, ОГЭ, ВПР, результатов проведения независимых предметных и метапредметных диагностик, данных независимых оценок качества образования, результатов международных исследований качества образования.

Участие обучающихся в классах учителя в образовательных олимпиадах за последние 5 лет на муниципальных этапах, на региональных этапах, на федеральных этапах участников/ призеров/ победителей (чел.).

Участие обучающихся в иных конкурсных мероприятиях за последние 5 лет

Уполномоченный орган исполнительной власти субъекта Российской Федерации, осуществляющий управление в сфере образования, федеральный орган исполнительной власти самостоятельно устанавливает необходимость сбора дополнительных сведений в соответствующие разделы мотивированного представления работодателя учителя.

Сведения об индивидуальных достижениях учителя, включающие учет мнения обучающихся и выпускников, окончивших общеобразовательную организацию не ранее, чем за четыре года до проведения аттестации (при наличии таковых)

Поля обязательные для формирования представления работодателя

Профессиональные достижения учителя

Участие в конкурсах профессионального мастерства (*муниципального/ регионального уровня/ федерального уровня (призер/победитель/участник)*)

Звания

Награды/ грамоты/ благодарности и иные поощрения (за последние 5 лет)

Представление работодателя

Сведения, контекстуализирующие сложность условий профессиональной деятельности учителя

Поля обязательные для формирования представления работодателя

- Пол (м/ж)
 - Возраст
 - Образование (бакалавр/ магистр/ специалист)
 - Наличие ученой степени (да/ нет)
 - Наличие званий
 - Общий стаж работы
 - Педагогический стаж
 - Преподаваемый(ые) предмет(ы)
 - Уровень заработной платы учителя (ниже средней заработной платы по школе/ выше средней заработной платы по школе)
 - Классы, в которых преподает учитель
 - Педагогическая нагрузка учителя
 - Характеристика образовательной организации по качеству обучения на основе результатов ЕГЭ, ОГЭ, ВПР за последние пять лет (образовательная организация с устойчиво высокими результатами обучения¹/ образовательная организация с результатами обучения на уровне средних по субъекту РФ²/ образовательная организация с устойчиво низкими результатами обучения³)
 - Сменность обучения (одна смена/ две смены/ три смены)
 - Скорость доступа образовательной организации к информационно-телекоммуникационной сети общего пользования «Интернет» (Мбит/с)
 - Количество обучающихся на 1 компьютер
 - Наличие ноутбука и мультимедийного оборудования в кабинете(ах), где работает учитель (есть в наличии/ отсутствуют/ иное)
 - Характеристика населенного пункта (мегаполис/ крупный город/ малый город/ село/ удаленная, труднодоступная местность/ ЗАТО)
 - Этнокультурная характеристика образовательной организации (доля обучающихся с неродным русским языком)
 - Размер средней заработной платы учителей (тыс. руб.) и ее отношение к средней заработной плате по экономике субъекта РФ (%)
 - Характеристика контингента классов, в которых работает учитель (доля обучающихся с особыми образовательными потребностями, %):
1. % обучающихся, проявивших выдающиеся способности;
 2. % обучающихся с ограниченными возможностями здоровья;

¹ Средние результаты внешних оценок по школе более, чем на 20 баллов выше аналогичных средних по субъекту РФ

² Средние результаты внешних оценок по школе находятся в диапазоне «средняя по субъекту РФ +/- 20 баллов»

³ Средние результаты внешних оценок по школе более, чем на 20 баллов ниже аналогичных средних по субъекту РФ

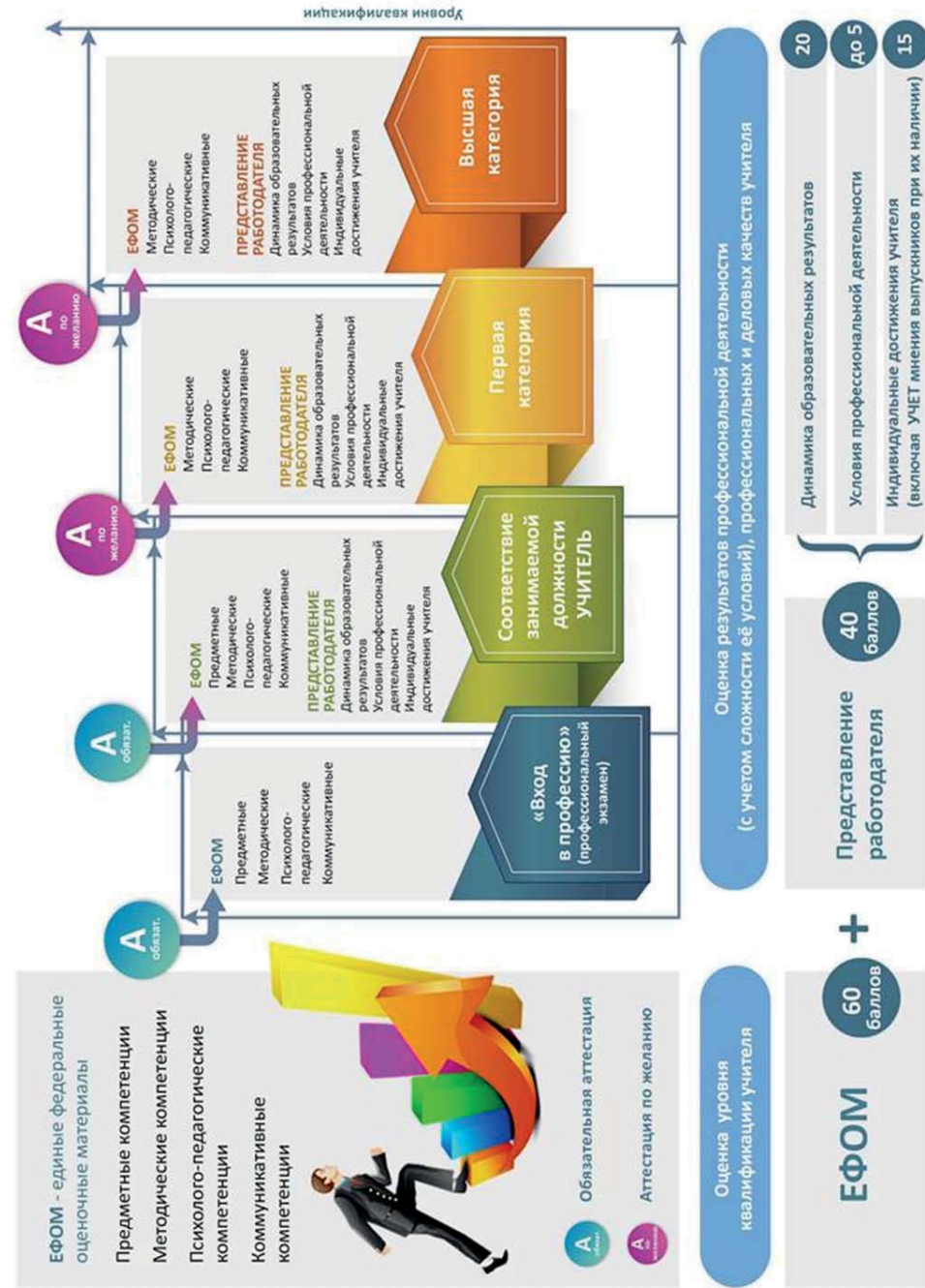


Рис. 11.1.1 – Модель аттестации учителей на основе использования «аттестационного портрета» материалов (ЕФОМ) (слагаемые «аттестационного портрета»)

Цель проведения аттестации

Аттестация учителей проводится в целях подтверждения соответствия их квалификации требованиям профессионального стандарта педагога, федеральных государственных стандартов общего образования (аттестация на соответствие должности), а также, по желанию учителей, в целях установления квалификационных категорий в соответствии с положениями профессионального стандарта педагога, федеральных государственных стандартов общего образования.

Задачи проведения аттестации

Основные задачи проведения аттестации учителей:

- стимулирование целенаправленного непрерывного профессионально-личностного роста учителей;
- своевременное выявление у учителей дефицитов профессиональных компетенций;
- выявление перспектив использования профессиональных возможностей учителей в целях содействия дальнейшему профессиональному развитию;
- повышение эффективности и качества профессиональной деятельности учителей;
- учет требований федеральных государственных образовательных стандартов к кадровым условиям реализации основных образовательных программ при формировании кадрового состава образовательных организаций;
- обеспечение функционирования справедливой системы оплаты труда учителей на основе результатов аттестации;
- формирование на основе анализа результатов аттестационных процедур рекомендаций по выстраиванию траектории совершенствования квалификации учителей;
- учет мнения обучающихся и выпускников общеобразовательных организаций при осуществлении кадровой политики в образовательной организации.

Периодичность аттестации

Для лиц, претендующих на занятие должности учителя из числа выпускников профессиональных образовательных организаций, образовательных организаций высшего образования, лиц, имеющих среднее профессиональное образование или высшее образование, не имеющих стажа работы в должности учителя, а также не имеющих стажа работы в должности учителя в предшествующие пять лет, проводится первичная аттестация в форме оценки уровня квалификации (профессиональный экзамен). Для лиц, обучающихся в профессиональных образовательных организациях, образовательных организациях высшего образования по направлениям подготовки (специальностям) укрупненной группы специальностей, направлений подготовки «Образование и педагогические науки», претендующим на занятие должности учителя по окончании обучения, аттестация в форме оценки уровня квалификации (профессионального экзамена) по их заявлению обеспечивается соответствующей профессиональной образовательной организацией, образовательной организацией высшего образования в период проведения итоговой государственной аттестации.

тия), а также установление переходного периода, во время которого, по желанию учителя, аттестация проводится по действующей в настоящее время системе аттестации или по новой (с использованием ЕФОМ), сроком не менее пяти лет.

Перечень аттестационных процедур, предусмотренных настоящей моделью, является обязательным при проведении аттестации педагогических работников, замещающих должность «учитель», во всех субъектах Российской Федерации.

В целях формирования национальной системы профессионального развития педагогических работников уполномоченным федеральным органом исполнительной власти на основании наиболее высоких показателей уровня достижения образовательных результатов и результатов проведения международных исследований качества образования могут быть определены субъекты Российской Федерации, которым при проведении аттестации в соответствующем субъекте Российской Федерации может быть предоставлено право выбора аттестационных процедур из перечня аттестационных процедур, предусмотренных настоящей моделью, с возможностью использования иных аттестационных процедур, устанавливаемых субъектом Российской Федерации самостоятельно.

- 5) после прохождения аттестации секретарь аттестационной комиссии загружает в государственную систему сведения о принятом решении, в том числе рекомендации по выстраиванию траектории совершенствования квалификации аттестуемого учителя, которые система автоматически доводит до сведения аттестуемого учителя и его работодателя.

Порядок обжалования результатов

При несогласии с результатами оценки квалификации (в том числе первичной аттестации (профессиональным экзаменом)), соответствующее лицо вправе обжаловать их путем представления соответствующего заявления в организацию, которая обеспечивала проведение такой оценки (центр оценки педагогических компетенций, профессиональная образовательная организация, образовательная организация высшего образования), которая, в свою очередь, с материалами предварительного рассмотрения жалобы, передает ее оператору для рассмотрения. Оператор рассматривает жалобу, в зависимости от ее характера, совместно с экспертами или иными компетентными лицами.

При несогласии с результатами рассмотрения заявления, соответствующее лицо вправе обратиться в суд.

При несогласии с решениями аттестационных комиссий аттестуемый учитель вправе направить соответствующее заявление в федеральный орган государственной власти (если учитель является работником организации, находящейся в ведении такого органа) или в уполномоченный орган государственной власти субъекта Российской Федерации (если учитель является работников организации, находящейся в ведении субъекта Российской Федерации, муниципальной или частной организации, расположенной на территории соответствующего субъекта Российской Федерации).

При несогласии с результатами рассмотрения заявления аттестуемый учитель вправе обратиться в суд.

Заключительные положения

Представляется целесообразным в рамках единой системы проведения аттестации предоставить субъектам Российской Федерации право самостоятельно формировать перечень профессиональных достижений учителей, дающих право/возможность прохождения аттестации в упрощенном виде, а также процедуры прохождения аттестации в упрощенном виде, с возможностью предоставлять дополнительные основания для проведения аттестации в упрощенном виде.

Возможной основой для унификации таких оснований может стать разработанный на федеральном уровне Типовой перечень профессиональных достижений учителей, дающих право/возможность прохождения аттестации в упрощенном виде, а также Типовые процедуры прохождения аттестации в упрощенном виде.

Целесообразно отсроченное вступление в силу изменений в законодательство Российской Федерации, предусматривающих введение модели аттестации учителей на основе использования ЕФОМ (не менее чем через один год после приня-

Для лиц, занимающих должность учителя, один раз в пять лет проводится аттестация в целях подтверждения соответствия их квалификации требованиям профессионального стандарта педагога, федеральных государственных стандартов общего образования (аттестация на соответствие должности).

Результаты аттестации на соответствие занимаемой должности действительны в случае перехода учителя на работу в другую образовательную организацию, в том числе на территории другого субъекта Российской Федерации (первоначальная аттестация учителя, имеющего действительные результаты аттестации на соответствие занимаемой должности и перешедшего на работу в другую образовательную организацию, проводится не ранее, чем через два года с момента начала работы в данной образовательной организации).

Первоначальная аттестация лиц, указанных в абзаце первом настоящего раздела, проводится не ранее, чем по истечении двух лет и не позднее, чем по истечении трех лет с момента начала работы в должности учителя. Проведение первоначальной аттестации возможно через год после начала работы (по заявлению учителя).

Аттестация женщин, находившихся в отпуске по беременности и родам, лиц, находившихся в отпуске по уходу за ребенком до достижения им возраста трех лет, лиц, отсутствовавших на рабочем месте более четырех месяцев подряд в связи с заболеванием (травмой) проводится не ранее, чем через два года после их выхода на работу.

Не проводится аттестация учителей в целях подтверждения соответствия их квалификации требованиям профессионального стандарта педагога, федеральных государственных стандартов общего образования (аттестация на соответствие должности) учителей, имеющих действующую первую или высшую квалификационную категорию.

Аттестация учителей в целях установления квалификационных категорий в соответствии с положениями профессионального стандарта педагога, федеральных государственных стандартов общего образования проводится по их желанию.

Квалификационные категории (первая квалификационная категория, высшая квалификационная категория) устанавливаются сроком на пять лет.

Заявление на проведение аттестации в целях установления первой квалификационной категории, по которой аттестация проводится впервые, либо аттестация по которой проходила более пяти лет назад, учитель вправе подать не ранее, чем через один год после прохождения им последней аттестации на соответствие занимаемой должности.

Заявление на проведение аттестации в целях установления высшей квалификационной категории, по которой аттестация проводится впервые, либо аттестация по которой проходила более пяти лет назад, учитель вправе подать не ранее, чем через два года после установления ему первой квалификационной категории.

Заявление о проведении аттестации для установления квалификационной категории может подаваться учителем независимо от продолжительности работы в образовательной организации, работником которой он является в момент подачи заявления, в том числе в период нахождения в отпуске по уходу за ребенком.

Принципы проведения аттестации

Основные принципы аттестации учителей:

Законность, коллегиальность, гласность, открытость, независимость, компетентность, обеспечивающие объективное отношение к учителям, их квалификации и результатам их работы, недопустимость дискриминации и волюнтаризма при проведении аттестации.

Требования к составу аттестационной комиссии (количественные требования, качественные требования)

Аттестация в целях подтверждения соответствия квалификации учителей требованиям профессионального стандарта педагога, федеральных государственных стандартов общего образования (аттестация на соответствие должности) проводится аттестационной комиссией, самостоятельно формируемой образовательной организацией.

Количественный состав аттестационной комиссии определяется образовательной организацией исходя из необходимости соблюдения установленных принципов аттестации при наличии минимально необходимого кворума (2/3 общего состава) и следующих «качественных» требований:

- 1) в состав аттестационной комиссии включаются лица, соответствующие 6-му уровню квалификации или выше (не менее одной четверти членов аттестационной комиссии формируются из лиц, соответствующих 7-му уровню квалификации или выше);
- 2) не менее двух третей состава аттестационной комиссии должны составлять лица, имеющие стаж педагогической и (или) руководящей работы в образовательных организациях не менее пяти лет;
- 3) не менее половины состава аттестационной комиссии должны составлять лица, являющиеся учителями (в том числе работающие в должности учителя по совместительству);
- 4) лица, состоящие с организацией в трудовых отношениях, не могут составлять более половины членов аттестационной комиссии;
- 5) в состав аттестационной комиссии в обязательном порядке включаются представители первичной профсоюзной организации и (или) иного выборного представительного органа работников образовательной организации (при наличии);
- 6) не менее одной трети состава аттестационной комиссии должны составлять не состоящие в трудовых отношениях с данной образовательной организацией представители педагогических ассоциаций, общественных объединений и иных корпоративных некоммерческих организаций, основанных на членстве физических (физических и юридических) лиц, в том числе, учителей;
- 7) председателем аттестационной комиссии является руководитель организации или один из его заместителей;
- 8) в состав аттестационной комиссии не включаются лица, занимающие государственные (муниципальные) должности, должности государственной (муниципальной) службы;

- индивидуальные достижения учителя – 15 баллов, включающие 5 баллов за учет мнения выпускников (при наличии таких). В случае отсутствия выпускников и (или) верифицированных мнений выпускников данный показатель не учитывается при подсчете общего количества набранных баллов. Максимальная оценка, выставляемая за каждое из иных достижений учителя, может составлять не более 2 баллов.

Уполномоченный орган исполнительной власти субъекта Российской Федерации, осуществляющий управление в сфере образования, федеральный орган исполнительной власти вправе самостоятельно определить перечень особых индивидуальных достижений учителя, оценка которых составляет 5 баллов, но не более двух таких достижений, наряду с учетом мнения выпускников.

Уполномоченным федеральным органом исполнительной власти устанавливается обязательный на всей территории Российской Федерации единый федеральный минимум баллов, подтверждающий успешное прохождение учителем оценки квалификации – не менее 50 процентов от максимального количества баллов, установленных в рамках оценки квалификации.

Образовательная организация вправе устанавливать соответствующее пороговое значение для успешного прохождения аттестации учителем на соответствие занимаемой должности в целом.

Федеральный орган исполнительной власти, осуществляющий управление в сфере образования, вправе устанавливать соответствующее пороговое значение для успешного прохождения аттестации учителем на установление квалификационной категории в целом.

Пошаговый алгоритм деятельности аттестационной комиссии с результатами оценки на основе ЕФОМ

- 1) в течение трех рабочих дней после издания распорядительного акта о проведении аттестации, секретарь аттестационной комиссии загружает соответствующие сведения в единый национальный портал (единая информационная система), который автоматически формирует проекты аттестационных листов по каждому из аттестуемых учителей, с указанием наличия (отсутствия) полноты необходимых сведений и результатов оценки по каждому из показателей;
- 2) в случае отсутствия полноты необходимых сведений и (или) недостижения порогового (минимального) значения хотя бы по одному показателю система автоматически информирует об этом аттестуемого учителя и (или) его работодателя;
- 3) до проведения аттестации аттестуемый учитель и (или) его работодатель имеют возможности внести коррективы в содержащиеся сведения (аттестуемый учитель вправе не позднее, чем за три рабочих дня проведения аттестации отозвать свое заявление);
- 4) за два рабочих дня до проведения аттестации секретарь формирует итоговые аттестационные листы и доводит их до сведения членов аттестационной комиссии и аттестуемого учителя;

Процедура приема и учета мнений подразумевает верификацию респондента (сравнение представленных им персонализирующих сведений о себе и учителе с действительными, подтверждение сведений о себе по электронной почте и (или) номеру телефона).

Алгоритм обработки мнений выпускников

При формировании мотивированного представления на аттестуемого учителя, непосредственный руководитель (работодатель) включает в него данные о мнении выпускников согласно сведениям из опросных листов.

Методика учета мнений выпускников определяется уполномоченным органом исполнительной власти субъекта Российской Федерации, осуществляющего управление в сфере образования, федеральным органом исполнительной власти.

Непосредственный работодатель учителя в соответствии с механизмом учета мнения выпускников, принятым в субъекте Российской Федерации, федеральным органом исполнительной власти, проставляет соответствующее количество баллов, которые учитываются при аттестации.

Критерии принятия решения

По каждому из видов аттестационных процедур (первичная аттестация (профессиональный экзамен), аттестация на соответствие занимаемой должности, аттестация на установление первой квалификационной категории, аттестация на установление высшей квалификационной категории) предусматриваются результаты в балльном выражении.

При первичной аттестации (профессиональный экзамен) проводится только оценка квалификации. Успешным результатом прохождения первичной аттестации (профессионального экзамена) является достижение не менее 50 процентов от максимального количества баллов.

Уполномоченный орган исполнительной власти субъекта Российской Федерации, осуществляющий управление в сфере образования, федеральный орган исполнительной власти, вправе самостоятельно устанавливать пороговое значение успешного прохождения первичной аттестации (профессионального экзамена) (не ниже 50 процентов).

При аттестации учителя на соответствие занимаемой должности, аттестации на установление квалификационной категории максимальные количества баллов по этапам аттестации распределяются следующим образом:

- оценка квалификации учителя – 60 баллов;
- оценка результатов профессиональной деятельности (с учетом её условий), профессиональных и деловых качеств учителя – 40 баллов.
- Оценка результатов профессиональной деятельности (с учетом её условий), профессиональных и деловых качеств учителя:
- оценка динамики образовательных результатов обучающихся – 20 баллов;
- Сведения, контекстуализирующие сложность условий профессиональной деятельности учителя, рассматриваются в качестве коэффициента (К), повышающего балльное значение оценки динамики образовательных результатов обучающихся, от 1,00 до 1,25 (включительно);

- 9) в целях контроля деятельности аттестационной комиссии рекомендуется участие в ее работе, в том числе заседаниях представителя учредителя соответствующей образовательной организации (без права решающего голоса);
- 10) рекомендуется включение в состав аттестационной комиссии лиц, из числа профессорско-преподавательского состава образовательных организаций высшего образования и (или) организаций дополнительного профессионального образования, принимающих участие (преподающих) в реализации основных и (или) дополнительных профессиональных образовательных программ укрупненной группы направлений подготовки и специальностей «Образование и педагогические науки»;
- 11) рекомендуется включение в состав аттестационной комиссии представителей ассоциаций, общественных объединений и иных корпоративных некоммерческих организаций выпускников данной образовательной организации. Рекомендуемый количественный состав аттестационной комиссии для проведения аттестации в целях подтверждения соответствия квалификации учителей требованиям профессионального стандарта педагога, федеральных государственных стандартов общего образования (аттестация на соответствие должности) - не менее девяти человек.

Аттестация в целях установления квалификационных категорий учителям – работникам образовательных организаций, находящихся в ведении федеральных органов государственной власти, осуществляется аттестационными комиссиями, формируемыми соответствующими федеральными органами исполнительной власти.

Количественный состав аттестационной комиссии определяется федеральным органом государственной власти исходя из необходимости соблюдения принципов аттестации при наличии минимально необходимого кворума (2/3 общего состава) и следующих «качественных» требований:

- 1) в состав аттестационной комиссии включаются лица, соответствующие 6-му уровню квалификации или выше (не менее половины членов аттестационной комиссии формируются из лиц, соответствующих 7-му уровню квалификации или выше);
- 2) не менее двух третей состава аттестационной комиссии должны составлять лица, имеющие стаж педагогической и (или) руководящей работы в образовательных организациях не менее пяти лет;
- 3) государственные служащие и работники соответствующего федерального органа государственной власти не могут составлять более одной пятой членов аттестационной комиссии;
- 4) в состав аттестационной комиссии в обязательном порядке включаются представители профсоюзных организаций;
- 5) не менее половины состава аттестационной комиссии должны составлять представители педагогических ассоциаций, общественных объединений и иных корпоративных некоммерческих организаций, основанных на членстве физических (физических и юридических) лиц, в том числе, учителей;
- 6) председателем аттестационной комиссии не может назначаться государственный служащий или работник соответствующего федерального органа государственной власти;

- 7) в состав аттестационной комиссии в обязательном порядке включаются лица, из числа профессорско-преподавательского состава образовательных организаций высшего образования и (или) организаций дополнительного профессионального образования, принимающих участие (преподающих) в реализации основных и (или) дополнительных профессиональных образовательных программ укрупненной группы направлений подготовки и специальностей «Образование и педагогические науки»;
- 8) рекомендуется включение в состав аттестационной комиссии представителей ассоциаций, общественных объединений и иных корпоративных некоммерческих организаций выпускников образовательных организаций, находящихся в ведении данного федерального органа государственной власти.

Аттестация в целях установления квалификационных категорий учителям – работникам образовательных организаций, находящихся в ведении субъекта Российской Федерации, работникам муниципальных и частных образовательных организаций, осуществляется аттестационными комиссиями, формируемыми уполномоченными органами государственной власти соответствующих субъектов Российской Федерации.

Количественный состав аттестационной комиссии определяется уполномоченным органом государственной власти субъекта Российской Федерации исходя из необходимости соблюдения принципов аттестации при наличии минимально необходимого кворума (2/3 общего состава) и следующих «качественных» требований:

- 1) в состав аттестационной комиссии включаются лица, соответствующие 6-му уровню квалификации или выше (не менее половины членов аттестационной комиссии формируются из лиц, соответствующих 7-му уровню квалификации или выше);
- 2) не менее двух третей состава аттестационной комиссии должны составлять лица, имеющие стаж педагогической и (или) руководящей работы в образовательных организациях не менее пяти лет;
- 3) государственные служащие и работники органов государственной власти субъекта Российской Федерации (органов местного самоуправления муниципальных образований, входящих в состав соответствующего субъекта Российской Федерации) не могут составлять более одной пятой членов аттестационной комиссии;
- 4) в состав аттестационной комиссии в обязательном порядке включаются представители профсоюзных организаций;
- 5) не менее половины состава аттестационной комиссии должны составлять представители педагогических ассоциаций, общественных объединений и иных корпоративных некоммерческих организаций, основанных на членстве физических (физических и юридических) лиц, в том числе, учителей;
- 6) председателем аттестационной комиссии не может назначаться государственный служащий или работник органа государственной власти субъекта Российской Федерации (органа местного самоуправления муниципального образования, входящих в состав соответствующего субъекта Российской Федерации);

результатов соответствующих обучающихся за последние пять лет с учетом результатов ЕГЭ, ОГЭ, ВПР, результатов проведения независимых предметных и метапредметных диагностик, данных независимых оценок качества образования, результатов международных исследований качества образования, об участии обучающихся в классах учителя в образовательных олимпиадах за последние пять лет на муниципальных, региональных, федеральных этапах (с указанием количества участников, призеров и победителей), иную информацию, соответствующую тематике данного раздела.

Раздел мотивированного представления работодателя учителя «Сведения об индивидуальных достижениях учителя, включающие учет мнения обучающихся и выпускников, окончивших общеобразовательную организацию не ранее, чем за четыре года до проведения аттестации (при наличии таковых)» может включать в себя информацию о профессиональных достижениях учителя, участии в муниципальных, региональных, федеральных этапах конкурсов профессионального мастерства, наличии званий, наград, грамот, благодарностей, иных поощрений, результатах научной, методической и наставнической деятельности учителя за последние 5 лет, наличии персонального сайта учителя, информацию по итогам сбора мнений обучающихся.

Также в обязательном порядке данный раздел должен содержать сведения об учете мнений выпускников, окончивших общеобразовательную организацию не ранее, чем за четыре года до проведения аттестации, при наличии таковых.

Уполномоченный орган исполнительной власти субъекта Российской Федерации, осуществляющий управление в сфере образования, федеральный орган исполнительной власти самостоятельно устанавливает необходимость сбора дополнительных сведений в соответствующие разделы мотивированного представления работодателя учителя.

Описание механизма учета мнений выпускников

После принятия решения об аттестации учителя, руководитель соответствующей образовательной организации размещает информацию о начале аттестационных процедур в отношении такого учителя на официальном сайте образовательной организации и предлагает выпускникам данной образовательной организации направить их мнение, путем заполнения соответствующего опросного листа.

Также работодатель направляет информацию с гиперссылкой на соответствующий раздел официального сайта образовательной организации по адресам электронной почты (на мобильные телефоны с помощью коротких сообщений) выпускникам, контактные данные которых ему известны.

В случае если аттестуемый учитель работает в данной образовательной организации менее пяти лет, работодатель направляет соответствующую информацию также по прежнему месту его работы, для размещения на официальном сайте соответствующей образовательной организации.

Принимается и учитывается мнение выпускников, которые не позднее четырех лет назад окончили обучение в соответствующей общеобразовательной организации.

Экспертами (лицами, которые принимают участие в оценке квалификации учителя, первичной аттестации (квалификационном экзамене)), являются аккредитованные в установленном порядке учителя, являющиеся членами соответствующих педагогических общественных организаций, ассоциаций, других корпоративных некоммерческих организаций, основанных на членстве физических (физических и юридических) лиц, в том числе учителей.

Описание оценки результатов профессиональной деятельности (с учетом её условий), профессиональных и деловых качеств учителя

Оценка результатов профессиональной деятельности (с учетом её условий), профессиональных и деловых качеств учителя осуществляется на основе анализа мотивированного представления работодателя учителя, включающего в себя разделы:

- 1) «Сведения, контекстуализирующие сложность условий профессиональной деятельности учителя»;
- 2) «Сведения о динамике образовательных результатов соответствующих обучающихся за последние пять лет»;
- 3) «Сведения об индивидуальных достижениях учителя, включающие учет мнения обучающихся и выпускников, окончивших общеобразовательную организацию не ранее, чем за четыре года до проведения аттестации (при наличии таковых)».

Раздел мотивированного представления работодателя учителя «Сведения, контекстуализирующие сложность условий профессиональной деятельности учителя» включает в себя информацию о поле; возрасте; образовании; наличии ученой степени; наличии званий; общем стаже работы, педагогическом стаже, преподаваемом/преподаваемых предмете/предметах; уровне заработной платы учителя относительно средней заработной платы по общеобразовательной организации; классах, в которых преподает учитель; педагогической нагрузке учителя; характеристике общеобразовательной организации по качеству обучения на основе результатов ЕГЭ, ОГЭ, ВПР за последние пять лет относительно средних результатов по субъекту РФ; сменности обучения; скорости доступа общеобразовательной организации к информационно-телекоммуникационной сети общего пользования «Интернет» (Мбит/с); количестве обучающихся на 1 компьютер; наличии ноутбука и мультимедийного оборудования в кабинете(ах), где работает учитель; характеристике населенного пункта (мегаполис, крупный город, малый город, село, удаленная труднодоступная местность, ЗАТО); этнокультурной характеристике образовательной организации; размере средней заработной платы учителя (тыс. руб.), ее отношении к средней заработной плате по экономике субъекта РФ (%); характеристике контингента классов, в которых работает учитель (доля обучающихся с особыми образовательными потребностями), информации о формировании контингента классов на основе предварительного отбора обучающихся.

Раздел мотивированного представления работодателя учителя «Сведения о динамике образовательных результатов соответствующих обучающихся за последние пять лет» включает в себя информацию о динамике образовательных

- 7) в состав аттестационной комиссии в обязательном порядке включаются лица, из числа профессорско-преподавательского состава образовательных организаций высшего образования и (или) организаций дополнительного профессионального образования, принимающих участие (преподающих) в реализации основных и (или) дополнительных профессиональных образовательных программ укрупненной группы направлений подготовки и специальностей «Образование и педагогические науки»;
- 8) рекомендуется включение в состав аттестационной комиссии представителей ассоциаций, общественных объединений и иных корпоративных некоммерческих организаций выпускников образовательных организаций, находящихся в ведении данного федерального органа государственной власти.

Рекомендуемый количественный состав аттестационной комиссии для проведения аттестации в целях установления квалификационных категорий учителям – не менее пятнадцати человек.

Описание порядка проведения аттестации

Первичная аттестация в форме оценки уровня квалификации (профессиональный экзамен) проводится с использованием единого национального портала (единой информационной системы) в целях проверки соответствия квалификации претендента по четырём направлениям:

- предметные компетенции;
- методические компетенции;
- психолого-педагогические компетенции;
- коммуникативные компетенции.

Первичная аттестация (профессиональный экзамен), в том числе доступ к единому национальному portalу (единой информационной системе), обеспечивается профессиональной образовательной организацией, образовательной организацией высшего образования (в случае прохождения первичной аттестации (профессионального экзамена) обучающимся такой организации в период проведения итоговой государственной аттестации), либо центрами оценки педагогических компетенций (организациями, которым присвоен соответствующий статус уполномоченным федеральным органом государственной власти).

По результатам прохождения первичной аттестации (профессионального экзамена) соответствующему лицу выдается сертификат, подтверждающий успешное прохождение первичной аттестации (профессионального экзамена) и действующий на всей территории Российской Федерации сроком на пять лет, либо, в случае неудовлетворительного прохождения первичной аттестации (профессионального экзамена), свидетельство о прохождении первичной аттестации (профессионального экзамена). В дополнение к сертификату (свидетельству) также выдается заключение с рекомендациями по совершенствованию профессиональной квалификации. Сертификат (свидетельство) должны содержать информацию о результатах прохождения оценки квалификации, выраженных в баллах. Сертификат (свидетельство), заключение формируются в едином национальном portalе (единой информационной системе), оформляются на бланках установленного образца профессиональной образовательной

организацией, образовательной организацией высшего образования, центром оценки педагогических компетенций соответственно, подписывается руководителем соответствующей организации и скрепляется ее печатью. Данные о результатах прохождения первичной аттестации (профессионального экзамена), выданных сертификатах (свидетельствах), заключения сохраняются в едином национальном портале (единой информационной системе) и являются доступными для участников аттестационных процедур в соответствии с уровнем их допуска к информации.

Аттестация в целях подтверждения соответствия их квалификации требованиям профессионального стандарта педагога, федеральных государственных стандартов общего образования (аттестация на соответствие должности) проводится в соответствии с распорядительным актом работодателя.

Учителя, подлежащие аттестации на соответствие занимаемой должности, должны быть ознакомлены с распорядительным актом работодателя о назначении аттестации и графиком ее проведения не позднее, чем за 30 календарных дней до ее проведения.

Аттестация на соответствие учителя занимаемой должности включает:

- 1) оценку уровня квалификации с использованием единого национального портала (единой информационной системы) в целях проверки соответствия квалификации учителя по четырем направлениям:
 - предметные компетенции;
 - методические компетенции;
 - психолого-педагогические компетенции;
 - коммуникативные компетенции.
- 2) оценку результатов профессиональной деятельности (с учетом её условий), профессиональных и деловых качеств учителя.

Оценка уровня квалификации с использованием единого национального портала (единой информационной системы) проводится с использованием центра оценки педагогических компетенций (взаимодействие учителя и центра оценки педагогических компетенций обеспечивается работодателем). Результат оценки должен быть выражен в баллах. Уполномоченным федеральным органом исполнительной власти устанавливается обязательный на всей территории Российской Федерации единый федеральный минимум баллов, подтверждающий успешное прохождение учителем оценки уровня квалификации.

По результатам прохождения оценки уровня квалификации учителю выдается сертификат, подтверждающий прохождение процедуры оценки квалификации и действующий на всей территории Российской Федерации сроком на пять лет, либо, в случае недостижения обязательного на всей территории Российской Федерации единого федерального минимума баллов, либо установленного Федеральным органом исполнительной власти, органом исполнительной власти субъекта Российской Федерации, осуществляющим управление в сфере образования, порогового значения для оценки уровня квалификации, учителю выдается свидетельство о прохождении процедуры оценки квалификации. В дополнение к сертификату (свидетельству) также выдается заключение с рекомендациями к совершенствованию профессиональной ква-

котором указывается фамилия, имя, отчество (при наличии) учителя, занимаемая им должность, установленная квалификационная категория, дата проведения аттестации и другие сведения (количество баллов в аттестационном листе не указывается). Аттестационный лист подписывается председателем аттестационной комиссии, секретарем аттестационной комиссии, скрепляется печатью федерального органа государственной власти. Аттестационный лист является документом, подтверждающим установление учителю квалификационной категории и срок действия соответствующей аттестации (органы (организации) не вправе требовать от учителя иных документов, подтверждающих установление ему квалификационной категории). Данные об аттестации подлежат внесению в единый национальный портал (единую информационную систему).

Описание порядка использования ЕФОМ

Единые федеральные оценочные материалы (ЕФОМ) включают материалы для проведения оценки квалификации (в том числе первичной аттестации (профессионального экзамена) – оценки предметных, методических, психолого-педагогических и коммуникативных компетенций.

Требования к ЕФОМ устанавливаются Министерством просвещения Российской Федерации.

ЕФОМ размещаются на едином национальном портале (единой информационной системе).

Единый национальный портал (единая информационная система) помимо ЕФОМ также содержит механизм (систему) для проведения оценки квалификации (в том числе первичной аттестации (профессионального экзамена)), результаты прохождения такой оценки, результаты прохождения аттестации на соответствие занимаемой должности, аттестации для установления квалификационных категорий, а также иные сведения, касающиеся аттестации.

На едином национальном портале (единой информационной системе) в открытом доступе размещаются типовые ЕФОМ, критерии их оценивания, образцы (демонстрационные версии) решений.

Требования к единому национальному portalу (единой информационной системе), порядок его наполнения, работы с ним, устанавливается Правительством Российской Федерации.

Доступ к единому национальному portalу (единой информационной системе) осуществляется дифференцированно по следующим группам:

- учитель, подлежащий аттестации;
- работодатель;
- аттестационная комиссия;
- разработчик ЕФОМ;
- эксперт;
- оператор портала.

Оператором портала, осуществляющим техническое обеспечение его работы, является уполномоченный федеральный орган государственной власти, либо уполномоченное им федеральное государственное учреждение.

Работодатель учителя несет ответственность за достоверность сведений, указанных им в мотивированном представлении (при необходимости к представлению прикладываются подтверждающие документы). Аттестуемый учитель должен быть ознакомлен работодателем с мотивированным представлением не позднее, чем за 30 календарных дней до проведения аттестации. Аттестуемый учитель вправе представить отзыв на мотивированное представление, а также предоставить аттестационной комиссии дополнительные сведения о своей квалификации и (или) результатах своей профессиональной деятельности. Результат оценки аттестационной комиссией результатов профессиональной деятельности (с учетом её условий), профессиональных и деловых качеств учителя должен быть выражен в баллах. Методики перевода сведений каждого раздела мотивированного представления работодателя учителя определяется уполномоченным органом исполнительной власти субъекта Российской Федерации, осуществляющего управление в сфере образования.

Федеральным органом государственной власти, органом исполнительной власти субъекта Российской Федерации, осуществляющим управление в сфере образования, до проведения процедур аттестации устанавливается сроком не менее чем на один год минимум баллов по всем аттестационным процедурам (оценка уровня квалификации, оценка результатов профессиональной деятельности (с учетом её условий), профессиональных и деловых качеств учителя), недостижение которого делает невозможным положительный результат прохождения аттестации в целом (минимум баллов подлежит опубликованию на официальном сайте федерального органа исполнительной власти, органа исполнительной власти субъекта Российской Федерации, осуществляющего управление в сфере образования).

Аттестационная комиссия проводит аттестацию на основании данных оценки квалификации учителя, мотивированного представления непосредственного руководителя, отзыва аттестуемого учителя и иных документов, представленных к заседанию. Аттестуемый учитель вправе присутствовать на заседании аттестационной комиссии при обсуждении соответствующего вопроса (голосование по аттестуемому учителю проводится в его отсутствие).

Аттестационная комиссия принимает одно из решений:

- установить первую (высшую) квалификационную категорию;
- отказать в установлении первой (высшей) квалификационной категории.

Решение аттестационной комиссии оформляется протоколом, который подлежит подписанию всеми членами аттестационной комиссии, присутствующими на заседании.

Решение принимается аттестационной комиссией в отсутствие аттестуемого учителя открытым голосованием большинством голосов членов аттестационной комиссии, присутствующих на заседании.

Решение аттестационной комиссии об аттестации учителя, присутствующего на заседании, сообщаются ему (устно) после подведения итогов голосования.

Выписка из протокола в течение трех рабочих дней передается работодателю и аттестуемому учителю. Учителю, которому по результатам аттестации установлена квалификационная категория, выдается аттестационный лист, в

лификации. Сертификат (свидетельство) должны содержать информацию о результатах прохождения оценки квалификации, выраженный в баллах. Сертификат (свидетельство), заключение формируются в едином национальном портале (единой информационной системе) оформляются на бланках установленного образца центром оценки педагогических компетенций, подписывается его руководителем и скрепляется печатью. Данные о результатах прохождения оценки квалификации, выданных сертификатах (свидетельствах), заключения сохраняются в едином национальном портале (единой информационной системе) и являются доступными для участников аттестационных процедур в соответствии с уровнем их допуска к информации.

Оценка результатов профессиональной деятельности (с учетом её условий), профессиональных и деловых качеств учителя осуществляется аттестационной комиссией на основе мотивированного представления непосредственного руководителя учителя (приложение), подлежащего аттестации, которое должно содержать:

- 1) сведения, контекстуализирующие сложность условий профессиональной деятельности учителя;
- 2) сведения о динамике образовательных результатов соответствующих обучающихся за последние пять лет;
- 3) сведения об индивидуальных достижениях учителя, включающие учет мнения обучающихся и выпускников, окончивших общеобразовательную организацию не ранее, чем за четыре года до проведения аттестации (при наличии таковых).

Непосредственный руководитель учителя несет ответственность за достоверность сведений, указанных им в мотивированном представлении (при необходимости к представлению прикладываются подтверждающие документы). Аттестуемый учитель должен быть ознакомлен работодателем с мотивированным представлением не позднее, чем за 30 календарных дней до проведения аттестации. Аттестуемый учитель вправе представить отзыв на мотивированное представление, а также предоставить аттестационной комиссии дополнительные сведения о своей квалификации и (или) результатах своей профессиональной деятельности. Результат оценки аттестационной комиссией результатов профессиональной деятельности (с учетом её условий), профессиональных и деловых качеств учителя должен быть выражен в баллах. Методика перевода в баллы сведений каждого раздела мотивированного представления работодателя учителя определяется уполномоченным органом исполнительной власти субъекта Российской Федерации, осуществляющего управление в сфере образования (федеральным органом государственной власти, в ведении которого находится образовательная организация).

Образовательной организацией до проведения процедур аттестации устанавливается сроком не менее чем на один год минимум баллов по всем аттестационным процедурам (оценка уровня квалификации, оценка результатов профессиональной деятельности (с учетом её условий), профессиональных и деловых качеств учителя), недостижение которого делает невозможным положительный результат прохождения аттестации в целом (минимум баллов подлежит опубликованию на сайте образовательной организации).

Аттестационная комиссия проводит аттестацию на основании данных оценки квалификации учителя, мотивированного представления непосредственного руководителя, отзыва аттестуемого учителя и иных документов, представленных к заседанию. Аттестуемый учитель вправе присутствовать на заседании аттестационной комиссии при обсуждении соответствующего вопроса (голосование по аттестуемому учителю проводится в его отсутствие).

Аттестационная комиссия принимает одно из решений:

- о соответствии квалификации учителя установленным требованиям (соответствии занимаемой должности);
- о несоответствии квалификации учителя установленным требованиям (несоответствии занимаемой должности).

Решение аттестационной комиссии оформляется протоколом, который подлежит подписанию всеми членами аттестационной комиссии, присутствующими на заседании.

Решение принимается аттестационной комиссией в отсутствие аттестуемого учителя открытым голосованием большинством голосов членов аттестационной комиссии, присутствующих на заседании.

Решение аттестационной комиссии об аттестации учителя, присутствующего на заседании, сообщаются ему (устно) после подведения итогов голосования.

Выписка из протокола в течение трех рабочих дней передается работодателю и аттестуемому учителю. Учителю, признанному по результатам аттестации соответствующим занимаемой должности, выдается аттестационный лист, в котором указывается фамилия, имя, отчество (при наличии) учителя, занимаемая им должность, дата проведения аттестации и другие сведения (количество баллов в аттестационном листе не указывается). Аттестационный лист подписывается председателем аттестационной комиссии, секретарем аттестационной комиссии, скрепляется печатью образовательной организации. Аттестационный лист является документом, подтверждающим соответствие учителя занимаемой должности и срок действия соответствующей аттестации (органы (организации) не вправе требовать от учителя иных документов, подтверждающих его соответствие занимаемой должности). Данные об аттестации подлежат внесению в единый национальный портал (единую информационную систему).

Аттестация в целях установления квалификационной категории проводится по заявлению учителя и назначается распорядительным актом руководителя федерального органа государственной власти, органа государственной власти субъекта Российской Федерации.

Аттестуемый учитель должен быть ознакомлен с распорядительным актом о проведении аттестации не позднее, чем за 30 календарных дней до ее проведения.

Аттестация в целях присвоения учителю квалификационной категории включает:

- 1) оценку уровня квалификации с использованием единого национального портала (единой информационной системы) в целях проверки соответствия квалификации учителя по трем направлениям:
 - методические компетенции;
 - психолого-педагогические компетенции;
 - коммуникативные компетенции.

- 2) оценку результатов профессиональной деятельности (с учетом её условий), профессиональных и деловых качеств учителя.

Оценка уровня квалификации с использованием единого национального портала (единой информационной системы) проводится с использованием центра оценки педагогических компетенций (взаимодействие учителя и центра оценки педагогических компетенций обеспечивается работодателем). Результат оценки должен быть выражен в баллах.

Уполномоченным федеральным органом исполнительной власти устанавливается обязательный на всей территории Российской Федерации единый федеральный минимум баллов, подтверждающий успешное прохождение учителем оценки уровня квалификации.

По результатам прохождения оценки уровня квалификации учителю выдается сертификат, подтверждающий прохождение процедуры оценки квалификации и действующий на всей территории Российской Федерации сроком на пять лет, либо, в случае недостижения обязательного на всей территории Российской Федерации единого федерального минимума баллов, либо установленного Федеральным органом исполнительной власти, органом исполнительной власти субъекта Российской Федерации, осуществляющим управление в сфере образования, порогового значения для оценки уровня квалификации, учителю выдается свидетельство о прохождении процедуры оценки квалификации. В дополнение к сертификату (свидетельству) также выдается заключение с рекомендациями по совершенствованию профессиональной квалификации. Сертификат (свидетельство) должны содержать информацию о результатах прохождения оценки квалификации, выраженный в баллах. Сертификат (свидетельство), заключение формируются в едином национальном портале (единой информационной системе) оформляются на бланках установленного образца центром оценки педагогических компетенций, подписывается его руководителем и скрепляется печатью. Данные о результатах прохождения оценки квалификации, выданных сертификатах (свидетельствах), заключения сохраняются в едином национальном портале (единой информационной системе) и являются доступными для участников аттестационных процедур в соответствии с уровнем их допуска к информации.

Оценка результатов профессиональной деятельности (с учетом её условий), профессиональных и деловых качеств учителя осуществляется аттестационной комиссией на основе мотивированного представления работодателя учителя (руководителя образовательной организации), подлежащего аттестации, которое должно содержать:

- 1) Сведения, контекстуализирующие сложность условий профессиональной деятельности учителя;
- 2) сведения о динамике образовательных результатов соответствующих обучающихся за последние пять лет;
- 3) сведения об индивидуальных достижениях учителя, включающие учет мнения обучающихся и выпускников, окончивших общеобразовательную организацию не ранее, чем за четыре года до проведения аттестации (при наличии таковых).